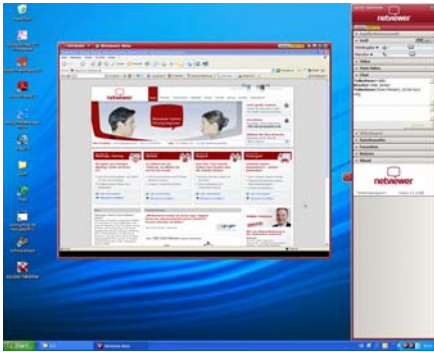


Netviewer Meet 5.03 Business Edition



Funktionen

- Desktop-Sharing
- Zeigepfeil
- Blickrichtungswechsel
- Fernsteuerung
- Vorschau-Monitor
- Multi-User-Video (max. Auflösung 228x171 Pixel)
- Telefonkonferenz
- Chat
- Voice over IP
- Asynchroner Dateitransfer
- Umfrage-Manager
- Co-Moderator
- Benutzermanager
- Profilmanager
- Sitzungsplaner mit eMail-Einladungsfunktion
- Plugin für Outlook-Terminplanung
- Automatische Spracherkennung bei Einladungsfunktion
- Sitzungsaufzeichnung (Dateiformate .nvl und .asf)
- Protokollierung/Logging
- Applikationsauswahl
- Notizen
- Whiteboard
- Event-Modus
- Vollbildmodus
- Theatermodus
- Freie Skalierung des Bildschirms
- Wählbare übertragene Farbtiefe
- Benutzeroberflächen-Module frei positionierbar
- Feedback-Icons (Emoticons)
- Shortcut-Unterstützung
- Schneller Neustart nach Sitzungsende

Allgemeines

Mit der Webkonferenz-Software Netviewer Meet können Sitzungspartner über Distanzen hinweg gemeinsam und zeitgleich an Dokumenten arbeiten und dabei über VoIP und Video kommunizieren.

Netviewer Meet umfasst das Moderatorprogramm und das Teilnehmerprogramm. Das Moderatorprogramm ermöglicht den Aufbau einer Netviewer-Sitzung und bietet verschiedene administrative Funktionen. Das Teilnehmerprogramm ermöglicht den Eintritt in eine vom Moderator gestartete Sitzung.

Dieses Datenblatt enthält die technischen Daten für die Software im SaaS-Betrieb (Software-as-a-Service). Das heißt, die Kommunikation zwischen den Client-Programmen erfolgt über Server, die von der Netviewer AG gehostet werden.

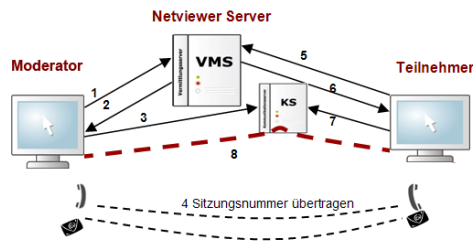
	Moderatorprogramm	Teilnehmerprogramm
Anwendung	direkt ausführbare .exe-Datei	direkt ausführbare .exe-Datei alternativ als ActiveX-Version (www.netviewer.com/activex/Meet)
Installation	nein optional Installation von Plug-ins	nein
Lizenzpflichtig	ja	nein
Kompatibilität	ja, bis Version 3.0	ja, bis Version 3.0

Netviewer Meet lässt sich weit reichend an individuelle Kundenanforderungen anpassen.

- Viele Einstellungen sind kundenseitig über Profile anpassbar.
- Die Benutzeroberfläche ist an das Corporate Design anpassbar.
- Die verfügbare Funktionalität ist zu Integrationszwecken über Aufrufparameter steuerbar.

Systemvoraussetzungen

Unterstützte Betriebssysteme	Windows 98, ME, NT, 2000, XP, Vista, Server 2000 und Server 2003
Prozessor	mind. 600 MHz, bei VoIP-Nutzung mind. 1,5 GHz
Arbeitsspeicher	mind. 128 MB RAM
Grafikkarte	mind. 32 MB RAM
Optionale Hardware	Headset Webcam
Internetverbindung	Multimedengeräte müssen mind. DirectX 8.1-kompatibel sein mindestens 64 KBit/s (ISDN) für reines Desktop-Sharing mindestens 2 MBit/s (DSL) für Desktop-Sharing mit VoIP und Video bei 3 Sitzungsteilnehmern Weiterführende Informationen finden Sie im Netviewer White Paper zum Thema „Bandbreite“.



Technischer Betrieb

Verbindungsaufbau

Für den Verbindungsaufbau muss die Erreichbarkeit der Netviewer Server Infrastruktur sichergestellt sein:

Netviewer Server: * .netviewer.com
Ports: HTTP-Port 80 | HTTPS-Port 443 | TCP-Port 2000

1. Moderator startet Moderatorprogramm, Moderatorprogramm kontaktiert Vermittlungsserver (VMS)
2. VMS authentifiziert Moderator und sendet URL des Kommunikationsservers (KS) und sechsstellige Sitzungsnummer an Moderator.
3. Moderatorprogramm kontaktiert KS und wartet auf Teilnehmer.
4. Moderator übermittelt Teilnehmern Sitzungsnummer per Telefon oder E-Mail.
5. Teilnehmer starten Teilnehmerprogramme und geben Sitzungsnummer ein. Teilnehmerprogramme kontaktieren VMS.
6. VMS sendet URL des KS, auf dem das Moderatorprogramm wartet, zurück.
7. Teilnehmerprogramme kontaktieren KS.
8. KS verbindet Moderator- und Teilnehmerprogramme - die Sitzung ist aufgebaut.

Proxyserver-Unterstützung

Der Internetzugang kann über gängige Proxyserver erfolgen. Die URL des Proxyserver kann folgendermaßen übergeben werden:

- Dynamisch aus den Browser-Einstellungen
- Statisch konfiguriert durch die Netviewer AG
- Manuell durch den Benutzer (Speichern möglich)

Proxyserver mit Authentifizierung werden folgendermaßen unterstützt:

- Automatische Übergabe der Zugangsdaten bei Windows-Authentifizierung
- Manuelle Eingabe der Zugangsdaten durch den Benutzer (Speichern möglich)

Laufende Sitzung

Die Datenübertragung während einer laufenden Sitzung zwischen dem Moderator- und dem Teilnehmerprogramm erfolgt über die Netviewer Server.

Teilnehmeranzahl: Bis zu 100 Teilnehmer/Sitzung

Sicherheit und Zertifikate

- Benutzerverwaltung und Authentifizierung im Moderatorprogramm
- Mindestens sechsstellige, zufällige Sitzungsnummer für den Verbindungsaufbau
- VeriSign-Zertifikat
- ECC- oder SSL-Verschlüsselung des Verbindungsaufbaus
- 128 Bit Blowfish-Verschlüsselung der Sitzungsdaten
- Abfragen bei sicherheits- oder datenschutzrelevanten Benutzeraktionen

Die Sicherheit von Netviewer Meet wurde im Rahmen folgender Untersuchungen belegt:

- OPDV-Freigabe gemäß der Stellungnahme 01/2006
- Sicherheitstechnische Prüfung von Fremdsoftware der Fiducia IT AG

Weiterführende Informationen finden Sie im Netviewer White Paper zum Thema „Sicherheit“.

Plug-ins

In folgenden Anwendungen ab der angegebenen Version:

- Internet Explorer 6.0
- Mozilla Firefox 2.0
- Lotus Notes 6.5
- Microsoft Office 2000
- Microsoft Outlook Integrierte Terminplanung für Netviewer-Sitzungen 2000
- Microsoft Communicator (Office Communications Server) 2007
- Mindjet Mindmanager 5.0
- Skype 3.6

Add-ins

In folgenden Anwendungen ab der angegebenen Version:

- Microsoft Outlook 2000
- Microsoft Communicator (Office Communications Server) 2007
- Skype 3.6

Verfügbare Sprachen

- Deutsch
- Englisch
- Französisch
- Spanisch
- Italienisch
- Niederländisch
- Polnisch
- Schwedisch



Mac-Teilnehmerprogramm für Netviewer Meet 5.0.3

Allgemeines

Das Mac-Teilnehmerprogramm ermöglicht den Eintritt in Netviewer Meet-Sitzungen von einem Mac Computer.

Anwendung	Disk Image-Datei (.dmg)
Installation	nein
Lizenzpflichtig	nein
Kompatibilität	ja, ab Version 5.0

Funktionen

- Desktop-Sharing
- Zeigepfeil
- Blickrichtungswechsel
- Fernsteuerung
- Protokollierung/Logging
- Shortcut-Unterstützung

Verfügbare Sprachen

- Deutsch
- Englisch
- Französisch
- Spanisch
- Italienisch
- Niederländisch
- Polnisch
- Schwedisch

Systemvoraussetzungen

Unterstützte Betriebssysteme	Mac OS X 10.4 (Tiger) und 10.5 (Leopard)
Prozessor	mind. 800 MHz, Power PC G4 und G5, Intel Core Duo und Xeon
Arbeitsspeicher	mind. 256 MB RAM
Grafikkarte	mind. 32 MB RAM
Internetverbindung	mindestens 1 MBit/s (DSL)

Technischer Betrieb

Verbindungsaufbau

Für den Verbindungsaufbau muss die Erreichbarkeit der Netviewer Server-Infrastruktur sichergestellt sein:

Netviewer Server: *.netviewer.com

Ports: HTTP-Port 443 | HTTPS-Port 80

Proxyserver-Unterstützung

Der Internetzugang kann über gängige Proxyserver ohne Authentifizierung erfolgen. Die URL des Proxyservers wird dynamisch aus den System-Einstellungen übernommen.

Laufende Sitzung

Die Datenübertragung während einer laufenden Sitzung zwischen dem Moderator- und dem Teilnehmerprogramm erfolgt über die Netviewer Server.